

Projektová dokumentace pro provádění stavby
(dle přílohy č. 4 k vyhlášce č. 499/2006 Sb. dle změny 62/2013)

Regenerace území brownfield - Stodola Třebušín
k.ú. Třebušín, na pozemcích parc. č. st.75/1; 116/3; 116/4; 116/5; 116/6

D.1.4.B.01 TECHNICKÁ ZPRÁVA – ZDRAVOTNĚ-TECHNICKÉ INSTALACE

Objednatel: **Obec Třebušín**, Třebušín 33, 412 01 Litoměřice, zastoupená starostkou Danou Legnerovou

Dodavatel: **Vortex22 s.r.o.**, Wolkerova 1466/4, 412 01 Litoměřice - Předměstí

Vypracoval: Ing. Jaroslav Hudec, Palachova 870/27, 412 01 Litoměřice - Předměstí

Datum: leden 2020

1. Úvodní část

SO-07 – Zpevněné plochy

Na ploše tohoto stavebního objektu jsou řešeny trasy hlavního svodného potrubí splaškové a dešťové kanalizace a hlavní přívodní potrubí pitné vody pro všechny objekty.

2. Vodovod

přívodní potrubí

Objekty budou zásobovány vodou z řady ze stávajícího přípojného místa ve vodoměrné šachtě trubkou PE 100 SDR 11 40x3,7 mm. Úprava napojení na řad je řešeno podle Pravidel pro navrhování vodárenských zařízení a ČSN 75 54 01.

Od vodoměrné šachty povede přípojka pod terénem, v nezámrazné hloubce, směrem k objektům SO-01 a SO-02, k hlavním uzávěrům vnitřního vodovodu KK DN20 a k hydrantu instalovaném u hlavního vchodu do budovy SO-01. Materiál přípojky je potrubí PE 100 SDR 11 40x3,7 mm pro objekt SO-01 a PE 100 SDR 11 32x2,9 mm pro objekt SO-02. Bude vedena v hloubce cca 1,5 pod terénem.

Přípojka bude provedena z jednoho materiálu, přednostně se doporučuje použít potrubí PE dodávané v kotoučích z důvodu minimalizování svarů na vodovodním potrubí.

Do technické místnosti SO-02 bude připraven přívod potrubí na dešťovou vodu přes hlavní budovu z prostoru sklepa hlavní budovy, kde bude ukončen kohoutem a připraven k budoucímu připojení. Dešťová voda je přivedena k budoucí automatické čerpací jednotce.

Je navržena příprava na využití dešťové vody ke splachování záchodů a k závlaze – potrubím PE 100 SDR 11 25x2,3 bude voda z čerpací jednotky vedena přes dvůr do venkovního skladu SO-05, kde bude ukončena zahradním ventilem. Větev zásobování závlahové vody bude u čerpací jednotky ukončena vypouštěcím kohoutem pro vypuštění v zimních měsících.

zkoušky vodovodu

Po montáži vodovodního potrubí bude provedena tlaková zkouška dle ČSN 73 5911. Každé vodovodní potrubí se musí před uvedením do provozu podrobit tlakové zkoušce. Tlakovými zkouškami se vyzkouší vodovodní potrubí na nepropustnost a odolnost proti vnitřnímu přetlaku. Tlaková zkouška se provádí předepsaným přetlakem a pracovním postupem. O zkoušce se provede zápis a záznam do stavebního deníku.

3. Dešťová kanalizace

Bude provedeno odvedení dešťové vody ze všech střech a zpevněných ploch do jezírka na pozemku obce, které je ve fázi projektových příprav. Dešťová voda ze střech je svedena do potrubí přes lapače střešních nečistot, voda ze zpevněných ploch zachycená odvodňovacími žlaby je svedena přes čistící kusy s košem na hrubé nečistoty. Převážná část ploch je svedena přes plastovou filtrační šachtu DN400 do jižní části pozemku, kde obec uvažuje vybudování akumulčního jezírka. V jihovýchodním rohu hlavní budovy se k potrubí napojuje svod vod z jižní poloviny střechy hlavní budovy a ze střechy kotelny. Výškový rozdíl mezi dvorem a zahradou je vyřešen instalací spádiště z betonových skruží DN1000 s revizním betonovým dnem, prefabrikovaným kónusem a límcem s litinovým poklopem. Dopadová stěna bude obezděna kamennými kostkami.

Dešťová kanalizace je provedena z plastového potrubí KG DN 110, 125, 140, 160 a 225.

4. Splašková kanalizace

Bude provedeno odvedení splaškových vod od objektu SO-01 a SO-02 ke stávající přípojce veřejné kanalizace – trubní vedení do ČOV – na jižní straně hlavní budovy.

Splašky z objektů SO-01 a SO-02 jsou svedeny do revizní šachty z PVC DN315 před vchodem do budovy v nezámrazné hloubce. Odtud jsou vedeny potrubím ve spádu 5%. Výškový rozdíl mezi dvorem a zahradou je vyřešen instalací spádiště z betonových skruží DN1000 s revizním betonovým dnem, prefabrikovaným kónusem a límcem s litinovým poklopem. Dopadová stěna bude obezděna kamennými kostkami. V místě napojení nového potrubí na stávající přípojku bude osazena inspekční šachta z betonových skruží DN1000 s revizním betonovým dnem, prefabrikovaným kónusem a límcem s litinovým poklopem.

5. Bezpečnost práce a ochrana zdraví při práci

Provádění rozvodů kanalizace a vodovodu musí být prováděno v souladu s platnými bezpečnostními předpisy a normami. Pracovníci provádějící montážní práce musí být způsobilí k provádění těchto prací, řádně zaškoleni v pravidlech bezpečnosti práce a musí být vybaveni všemi potřebnými bezpečnostními a ochrannými pomůckami potřebnými k jejich bezpečnému výkonu montážních prací.

Při provádění prací je nutno dodržovat vyhl.č.601/2006 Sb. Českého úřadu bezpečnosti práce o bezpečnosti práce a technických zařízení při stavebních pracích a všech vyhlášek a předpisů na něž se tato vyhláška odvolává nebo se kterými souvisí.

Zejména je nutno dbát na :

Staveniště musí být zajištěno před vstupem nepovolaných osob, sklady trub zajištěny před uvolněním a zřícením.

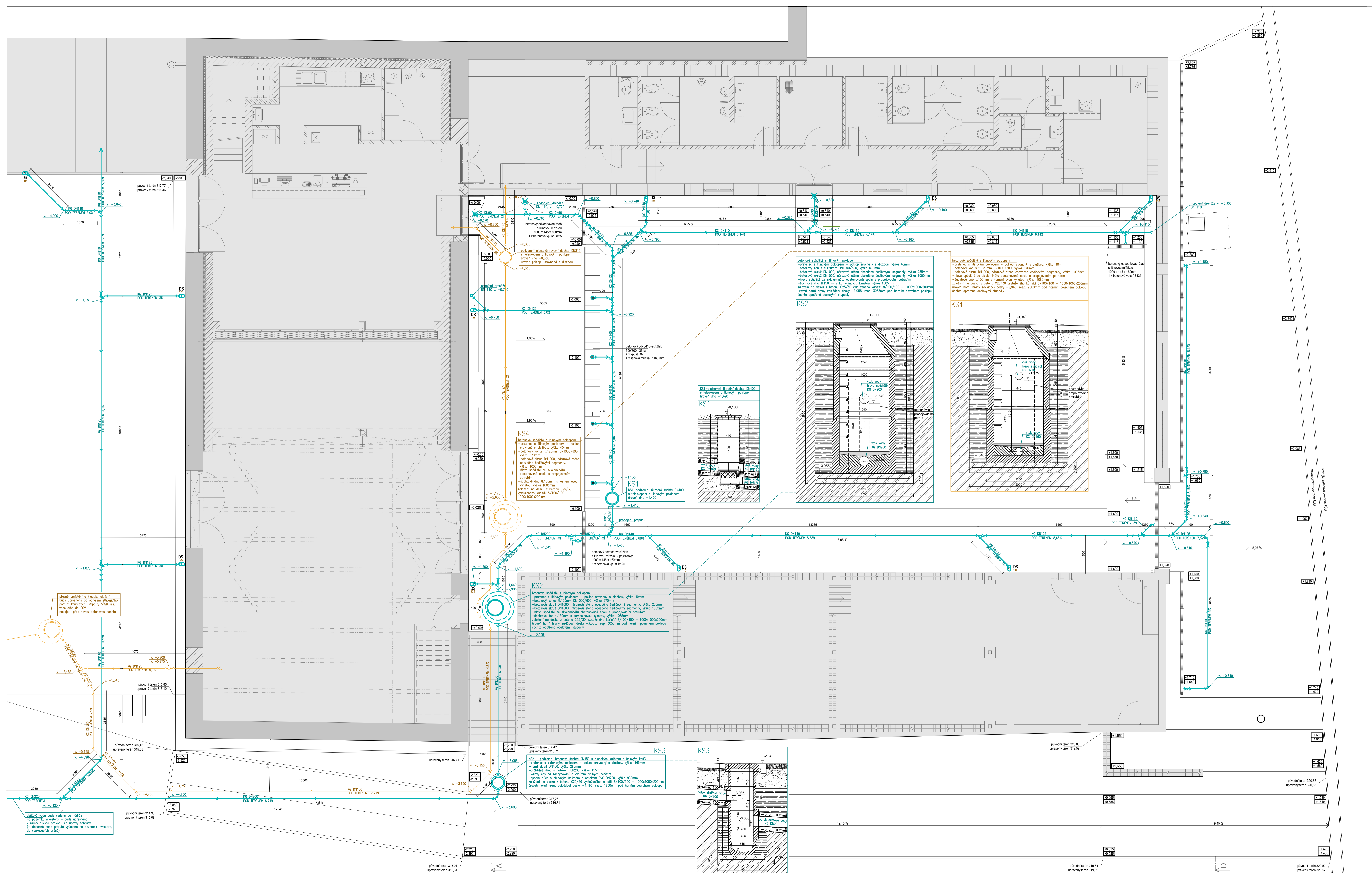
Výkopové rýhy vedené prostorem, po kterém bude provozována přeprava výkopku, stavebního materiálu a zásypu, musí být řádně zapaženy a rozepřeny. Staveniště musí být označeno výstražnými tabulkami, výkopy musí být ohrazeny a v noci osvětleny. Přechody pro pěší přes rýhy musí být opatřeny zábradlím.

V celém prostoru staveniště musí být všichni pracovníci i hosté vybaveni předepsanými ochrannými pomůckami. Za dodržování předpisů zodpovídá stavbyvedoucí.

Práce je třeba organizovat tak, aby výkopy nebyly prováděny ve zbytečném předstihu před pokládkou trub.

v Litoměřicích / leden 2020

Ing. Jaroslav Hudec



LEGENDA:
 — PROJEKTOVANÉ ROZVEDY SPÍŠKOVÉ KANALIZACE
 — PROJEKTOVANÉ ROZVEDY DESTĚVÉ KANALIZACE
 DS SVOD DESTĚVÉ VODY IMPAKTNY PŘES LAPAČ STŘEŠNÍCH NEČISTOT

AKCE:
 Regenerace území brownfield
 Stobla Třebuším
 k.ú. Třebuším (710 591)

STAVEBNÍK:
 Obec Třebuším
 Třebuším 33, 412 01 Lhotka u Brna
 IČ: 00264555

GENERALNÍ PROJEKTANT:
 Vortex22 s.r.o.
 Wolkova 1468/4, 412 01 Lhotka u Brna
 IČ: 07287992, DIČ: CZ 07287992

ODPOVĚDNÝ PROJEKTANT:
 Ing. Jan Šulc

VYPRACOVAL:
 Ing. Jan Šulc

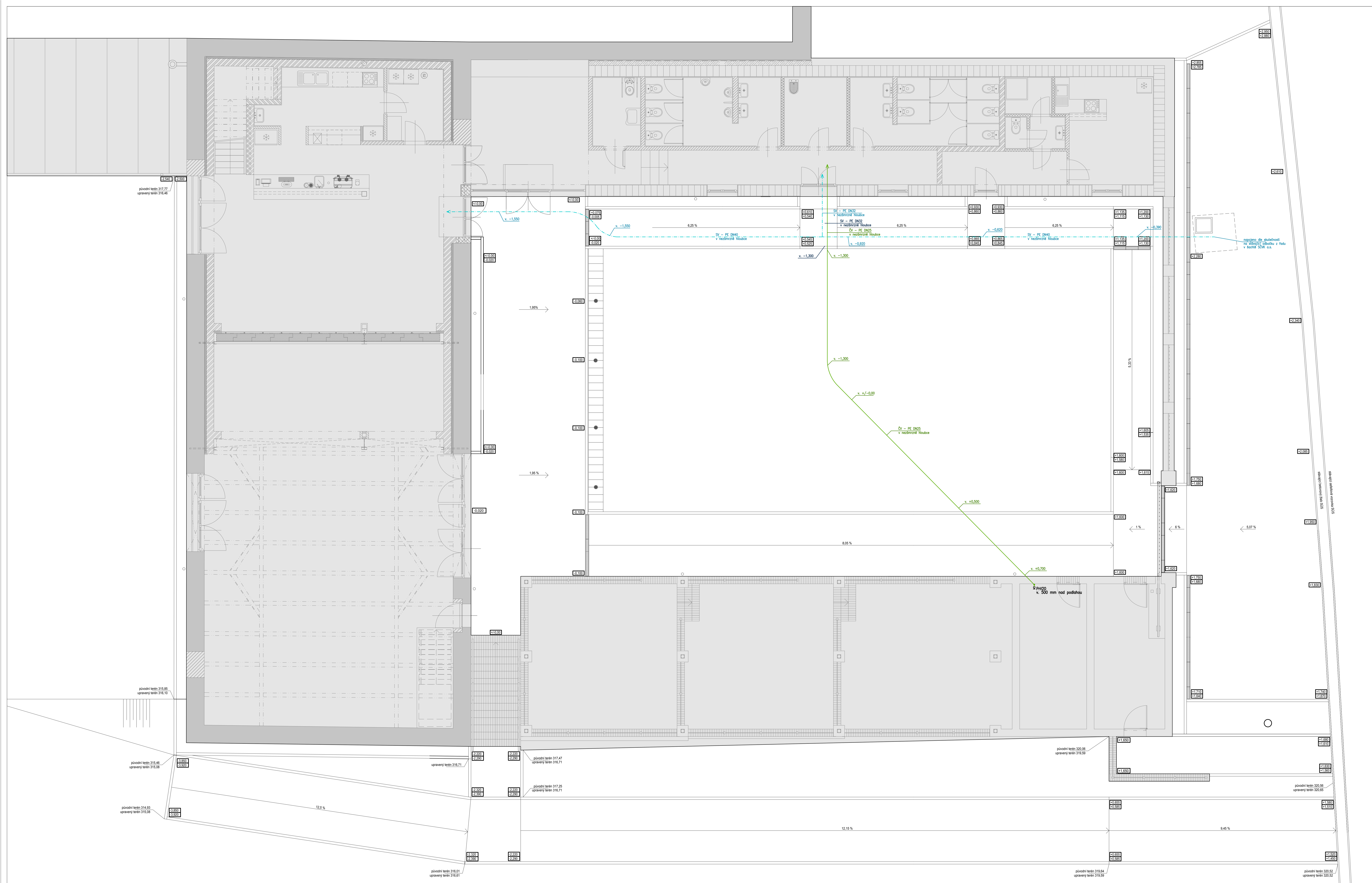
DOKUMENTACE:
 Dokumentace pro provádění stavby

DATUM: leden 2020
 MĚŘITKO: 1:50

SO-07
 D.1.1.b - ZTI

JMÉNO VYKRESU: púdyrys - kanalizace
 ČÍSLO VYKRESU: D.1.1.b.02

±0,00 = 319,00 m.n.m.



- LEGENDA:
- ROZVODY DEŠŤOVÉ (DV)
 - ROZVODY STUDENÉ PÍTNÉ VODY (SV)
 - ROZVODY ČERPANÉ ZÁKLAHOVÉ VODY (Sv)

AKCE:
Regenerace území brownfield
Stožba Třebušín
k.ú. Třebušín (710 591)

STAVEBNÍK:
Obec Třebušín
Třebušín 33, 412 01 Lboměřice
IČ: 00264555

GENERALNÍ PROJEKTANT:
Vortex22 s.r.o.
Waldemara 146/4, 412 01 Lboměřice
IČ: 07287992, DIČ: CZ 07287992

ODPOVĚDNÝ PROJEKTANT:
Ing. Jarošlav Hudec

VYPRACOVAL:
Ing. Jarošlav Hudec

DOKUMENTACE:
Dokumentace pro provádění stavby

DATUM: leden 2020
MĚŘÍTKO: 1:50

±0,00 = 319,00 m.n.m.

SO-07
D.1.1.b - ZTI

JMÉNO VYKRESU: púdorys
ČÍSLO VYKRESU: D.1.1.b.03