

Zápis z kontrolní činnosti koordinátora BOZP na staveništi
Deník koordinátora

Stavba/pracoviště:	Rekonstrukce a přístavba, Na části pozemku st.p.75/1, par.č.116/3,116/5, v katastrálním území Třebušín.		
Zadavatel stavby:	Obec Třebušín 412 01 Třebušín 33		
Název:	Regenerace území brownfield – stodola Třebušín (přístavba hygienického zázemí, stavba kotelny, krytého sezení, skladu, opěrné zdi, zpevněné plochy, oplocení).		
Zhotovitel stavby:	Raeder & Falge International s. r. o. Přívozní 114/2, 410 02 Lovosice IČO: 28747747		
Koordinátor BOZP při realizaci stavby	ATLAS CZ, s.r.o. , IČ: 27075478. Vítězslav Dejl – koordinátor BOZP, osvědčení SGS/020/KOO/2014		
Za zhotovitele:stavbyvedoucí	Jan Maršík	702 207 044	marsik@raeder-falge.cz
Za investora:	Mgr. Tomáš Brabec	774 124 359	brabec@trebusin.cz
Koordinátor BOZP	Vítězslav Dejl	608 308 822	v.dejl@seznam.cz
Datum:	10/05/2021	Číslo zápisu:	KD 18

Činnost

Koordinace BOZP + plnění povinnosti dle § 101 odst. 3 ZP ze strany hlavního zhotovitele stavby.

Všeobecná upozornění - BOZP na staveništi:

Zabezpečení staveniště

- staveniště musí být řádně zabezpečeno.
- vstupy na staveniště musí být **zřetelně** označeny tabulkami zakazujícími vstup nepovolaných osob na staveniště a informacemi o možném ohrožení pracovníků, o povinně používaných OOPP a kontaktními údaji investora, zhotovitele apod.,
- zabezpečení staveniště musí být pravidelně kontrolováno ze strany hlavního zhotovitele stavby.

Pohyb třetích osob na staveništi

- Pohyb třetích osob na staveništi je povolen jen s vědomím odpovědných pracovníků Zhotovitele nebo Zadavatele stavby a v jejich doprovodu. Všechny tyto osoby musí být vybaveny ochrannými pomůckami dle platných předpisů.

Zařízení staveniště

- buňka – kancelář stavbyvedoucího musí být viditelně označena jako místo k poskytování první pomoci (bílý kříž na zeleném podkladu) a uložení lékárničky (červený kříž na bílém podkladu),
- staveniště musí být vybaveno přenosnými hasicími přístroji dle požárního poplachového plánu,
- zřetelný přehled všech čísel tísňového volání vč. jiných důležitých čísel musí být umístěn na viditelném místě,
- na stavbě se musí používat jen stroje a zařízení, které svou konstrukcí, technickým stavem a provedením odpovídají předpisům k zajištění BOZP.

Školení v oblasti BOZP

- Na staveništi mohou provádět práce pouze zaměstnanci odborně a zdravotně způsobilí.
- Veškeré písemné dokumenty, zejména osnovy školení, obecné zásady bezpečného chování, výpisy z ustanovení právních a ostatních předpisů k zajištění BOZP, pokyny apod., musí být zpracovány v mateřském jazyce příslušného zaměstnance, v souladu s ustanoveními zákona č. 36/1967 Sb., o znalcích a tlumočnících, ve znění pozdějších předpisů.
 - *Kopie dokladů o odborné, profesní a zdravotní způsobilosti zaměstnanců musí být uloženy u hl. stavbyvedoucího.*

Osobní ochranné pracovní prostředky (dále jen OOPP)

- Všechny osoby, vstupující na staveniště, jsou povinny trvale používat OOPP odpovídající ohrožení (riziku) na staveništi a ohrožení vyplývajícím z prováděných prací. Za vybavení a používání OOPP odpovídá vedoucí pracovní skupiny. Základními stanovenými OOPP, které jsou povinny používat všechny osoby pohybující se po staveništi, jsou:
- pracovní obuv, pracovní oděv, ochranná přilba, reflexní vesta.

Požární ochrana (dále jen PO)

- Na staveništi je nutno dbát, aby pracoviště po ukončení pracovní doby bylo v požárně nezávadném stavu. Vedoucí zaměstnanci odpovídají za plnění povinností stanovených předpisy požární ochrany na svém pracovním úseku a jsou povinni provádět vstupní a opakované školení zaměstnanců o PO ve stanovených lhůtách, příp. zajistit toto školení u externího technika PO.

Povinnosti stavbyvedoucího – mistra na stavbě.

- K zajištění bezpečnosti a ochrany zdraví při práci na stavbách prováděných firmou jsou určeny následující povinnosti stavbyvedoucího a mistrů pověřených vedením stavby:
- Vést evidenci pracovníků od jejich nástupu do práce až po opuštění pracoviště.
- Vybavit pracovníky na stavbě potřebnými osobními ochrannými pracovními prostředky.
- Seznamovat pracovníky s technologickým nebo pracovním postupem a podle náročnosti a rizikovitosti prací s dodavatelskou dokumentací v rozsahu, který se jich týká.
- Koordinovat požadavky bezpečnosti práce s ostatními účastníky výstavby a dalšími dodavateli, s přijatými opatřeními seznamovat příslušné pracovníky.
- Přerušit práce při nebezpečí vzniku havárie nebo poruchy technického zařízení a při zhoršení pracovních podmínek.
- Při provádění stavebních prací v mimořádných podmínkách stanovit potřebná opatření k zajištění bezpečnosti práce a seznámit s nimi příslušné pracovníky.
- Při provádění prací v nebezpečném prostředí nebo prostoru, požadovat na investorovi další OOPP a zařízení, které jako dodavatel stavebních prací nemá k dispozici.
- Ohlásit provozovateli inženýrských sítí jejich případné poškození a zamezit vstupu nepovolaných osob do ohroženého prostoru do doby odstranění zdroje nebezpečí.
- Školit, ověřovat znalosti a prakticky zaučit pracovníky k bezpečnému provádění prací v potřebném rozsahu.
- Vybavit pracovníky vhodným a bezpečným nářadím, nástroji a pomůckami.
- Zajistit bezpečnost práce při změnách povětrnostních nebo provozních podmínek a s přijatými opatřeními seznámit příslušné pracovníky.
- Při přerušení zemních prací zajistit pravidelnou odbornou kontrolu údržby zábran, pažení, přechodů, výstražných těles apod.
- Nepřipustit práce ve výkopech bez zajištění stability ručních i strojně hloubených stěn výkopu.
- Ve spolupráci s projektantem upřesnit určený sklon svahu při změně geologických nebo hydrologických podmínek.
- Při pochybnostech o stabilitě svahu určit a zajistit opatření k zamezení sesutí svahu.
- Před započítím betonářských prací provést kontrolu a převzetí bednění a zápis do stavebního deníku.
- Provádět denní prohlídky zařízení posuvného bednění a o jejich výsledku vést záznamy. Příkaz na odbednění betonových konstrukcí vydat až po jejich prokazatelném zatvrdnutí.
- Před zahájením betonáže převzít zhotovenou armaturu a učinit zápis do stavebního deníku.
- Při provádění zdiva pod úrovní terénu zajistit zabezpečení stěn výkopů proti sesutí.
- Při zdění komínů, pilířů, sloupů apod. zajišťovat podle technologického postupu nosnost a

stabilitu spodní části zdíva.

- Pro provádění montážních prací zpracovat technologický postup montáže s určením podmínek pro nasazení a pohyb mechanizačních prostředků, zabezpečení dotčených pracovišť a zajištění pracovníků proti pádu z výšky.
- Všechny dílce použité pro montáž opticky kontrolovat.
- Seznamovat pracovníky s návodem na použití prostředků osobního zajištění pro práce ve výškách.
- Stanovit místa upevnění (ukotvení) osobního zajištění tak, aby umožňovala bezpečné upevnění po celou dobu činnosti.
- Vydat pokyny pro obsluhu a údržbu strojů, které obsahují požadavky na zajištění bezpečnosti práce při jejich provozu, pokud nejsou stanoveny v technických normách nebo v návodu k obsluze.
- Před nasazením stroje seznámit obsluhu s místními provozními a pracovními podmínkami, které by mohly ovlivňovat bezpečnost práce.
- Seznámit pracovníky se všemi zakázanými činnostmi, které mohou nastat při provozu stroje.
- Po skončení pracovní činnosti stroje stanovit opatření proti jeho zneužití nepovolanou osobou a proti možnosti ohrožení veřejného zájmu.
- Stanovit postup při přepravě stroje a jeho pracovních zařízení, pokud není obsažen v návodu výrobce.

SKUPINA ELEKTRICKÝCH SPOTŘEBIČŮ	NEPŘIPEVNĚNÉ SPOTŘEBIČE DRŽENÉ V RUCI (ZAHRNUJE I ELEKTRICKÉ RUČNÍ NÁŘADÍ)	OSTATNÍ NEPŘIPEVNĚNÉ SPOTŘEBIČE
A	Před vydáním provozovateli nebo uživateli a dále podle skupiny jejich užívání (viz 5.2 bod 1)	
B	Třídy I *	1 x za 3 měsíce
	Třídy II ** a III ***	1 x za 6 měsíce
C	Třídy I	1 x za 6 měsíce
	Třídy II a III	1 x za 12 měsíce
D	Třídy I Třídy II a III	1 x za 12 měsíce
E	Třídy I Třídy II a III	1 x za 12 měsíce

Rozdělení elektrických spotřebičů podle užívání

Skupina A Spotřebiče poskytované formou pronájmu dalšímu provozovateli nebo přímému uživateli.

Skupina B Spotřebiče používané ve venkovním prostoru.

Skupina C Spotřebiče používané při průmyslové a řemeslné činnosti ve vnitřních prostorách.

Skupina D Spotřebiče používané ve veřejně přístupných prostorách (školy, kluby, kavárny atp.)

Skupina E Spotřebiče používané při administrativní činnosti.

* Zařízení třídy ochrany I je zařízení se základní izolací jako prostředkem základní ochrany a ochranným pospojováním jako prostředkem ochrany při poruše.

** Zařízení třídy ochrany II je zařízení se základní izolací jako prostředkem základní ochrany a přidavnou izolací jako prostředkem ochrany při poruše, nebo ve kterém je základní ochrana při poruše zajištěna zesílenou izolací.

***Zařízení třídy ochrany III je zařízení spoléhající se na omezení napětí ELV (bezpečné napětí) jako prostředek základní ochrany, které nemá žádný prostředek ochrany při poruše.

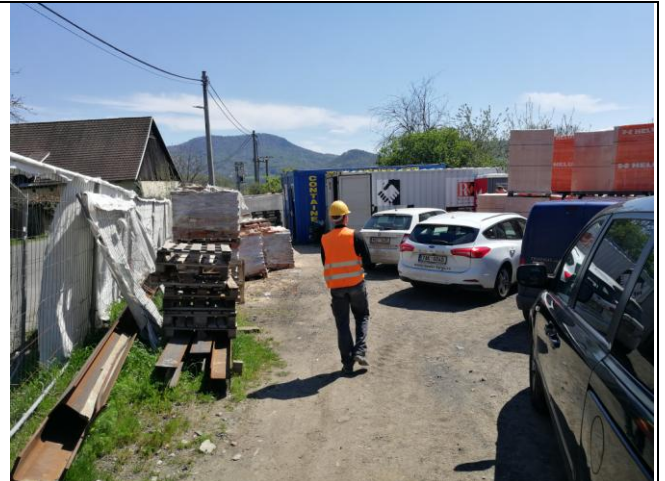
Z uvedeného je patrné, že termíny kontrol a revizí přenosného ručního nářadí spolu nesouvisí. Podrobný popis postupu kontrol a revizí je popsán ve jmenované technické normě ČSN 33 1600 ed. 2.

	Činnost	Nález	Opatření	Odpovídá
1.	Kancelář stavbyvedoucího musí být označena bezpečnostním značením o uložení lékárničky a důležitými telefonními čísly.	Je označeno v souladu s požadavky	Bez opatření	Zhotovitel - stavbyvedoucí
2.	Stavební povolení a oznámení o zahájení stavby na OIP musí být vyvěšeno na viditelném, přístupném místě.	SP a oznámení na OPI je vyvěšeno.	Bez opatření	Zhotovitel - stavbyvedoucí
3.	Plán BOZP – musí být v tištěné podobě s podepsanými přílohami v kanceláři stavbyvedoucího.	Uložen s podepsanými přílohami.	Bez opatření	Zhotovitel – stavbyvedoucí
4.	Zpracování rizik a proškolení zaměstnanců	Založeno v kanceláři	Bez opatření	Zhotovitel - stavbyvedoucí
5.	Traumatologický plán.	Založen v kanceláři	Bez opatření	Zhotovitel - stavbyvedoucí
6.	Provedena kontrola lékárničky a předepsaného obsahu, vč. respirace.	V kanceláři na pracovišti.	Bez opatření	Zhotovitel - stavbyvedoucí
7.	Provedena kontrola Požárních a poplachových směrnic.	V kanceláři na pracovišti.	Bez opatření	Zhotovitel – stavbyvedoucí
8.	Přívod el.energie – rozvaděč, revize.	Rozvaděč je řádně uzamčen, označen dle požadavku BOZP, revize OK.	Bez opatření	Zhotovitel – stavbyvedoucí
9.	Používáno OOPP	V době kontroly OOPP používáno všemi pracovníky.	Bez opatření	Zhotovitel – stavbyvedoucí
10.	Kontrola o pravidelné revizi elektrických spotřebičů používaných na stavbě.	Platné revize musí být založeny u stavbyvedoucího.	HZ doplní revize nových zařízení a kabelů do příštího KD. Opakovaný požadavek.	Zhotovitel – stavbyvedoucí
11.	Hasicí přístroje, revize a jejich umístění.	Platné revize, umístění v dosahu pracovníků.	Bez opatření	Zhotovitel – stavbyvedoucí
12.	Nový zhotovitelé (SUB)	Seznámení s riziky s podpisy založeno na stavbě.	Bez opatření	Zhotovitel – stavbyvedoucí
13.	Lešení	Instalované lešení musí být zabezpečeno oboustranným zábradlím. Doložit předávací protokol o montáži certifikovanou firmou..	Bez odkladu. e-mailem koo. Opakovaný požadavek.	Zhotovitel – stavbyvedoucí

Fotodokumentace je průběžně prováděna a bude k dispozici vyžádání.



Oplocení stavby, označení nápisy a piktogramy. OK.



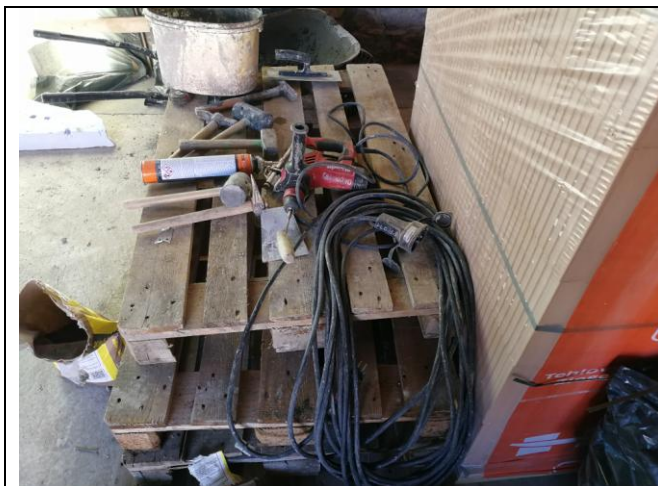
OOPP používány.



V době KD vylou všemi přítomnými pracovníky dodržováno používání OOPP.



Místa, ze kterých by mohl hrozit pád z výšky (lešení) musí být zabezpečena oboustranným zábradlím. Doložit montážní a předávací protokol od lešení.



Požadavek na doložení revizí elektrického nářadí používaného na stavbě, TRVÁ.



Místa, ze kterých by mohl hrozit pád z výšky (lešení) musí být zabezpečeny oboustranným zábradlím. Doložit montážní a předávací protokol od lešení.

Závěr

K zajištění BOZP a PO v souladu s platnými předpisy a technickými normami v oblasti BOZP a PO je nezbytné řádně plnit stanovené úkoly a upozornění ve stanovených termínech. Hlavní zhotovitel stavby odpovídá za seznámení se závěry z této koordinace BOZP odpovědných zástupců svých subdodavatelů provádějících práce na staveništi, kteří se nezúčastnili tohoto KD.

Účastníci KD byli se zápisem z KD seznámeni e- mailem.

V Říčanech dne 10/05/2021

Atlas CZ s.r.o.
Podskálí 81/12, P.O. Box 100
251 01 ŘÍČANY
IČO: 270 75 478, DIČ: CZ270.75.478
Vítězslav Dejl ⊕ koordinátor BOZP