



REGIONÁLNÍ PRACOVISŤE
SPRÁVA CHKO ČESKÉ STŘEDOHOŘÍ
Michalská 260/14
412 01 Litoměřice
tel.: +420 416 574 611
e-mail: cstred@nature.cz
www.nature.cz
DS: 6npdyiv

Dle rozdělovníku

NAŠE ČÍSLO JEDNACÍ: SR/2441/UL/2019-2
VAŠE ČÍSLO JEDNACÍ:

VYŘIZUJE: ing.arch.Šatrová
UKLÁDACÍ ZNAK: 294

DATUM: 2.12.2019

Věc: Závazné stanovisko k záměru: regenerace stodoly- území brownfield, rekonstrukce, změna užívání a přístavba k objektu stávající stodoly pro potřeby obce na st.p.č. 75/1a p.p.č. 116/3, 116/4, 116/5 a 116/6 v k.ú. Třebušín včetně inž. sítí (dále jen „záměr“)

Agentura ochrany přírody a krajiny ČR, regionální pracoviště Správa CHKO České středohoří (dále jen „Agentura“), jako orgán ochrany přírody příslušný podle ustanovení § 75 odst. 1 písm. e) ve spojení s ust. § 78 odst. 1 a odst. 3 písm. j) zákona č. 114/1992 Sb. o ochraně přírody a krajiny v platném znění (dále jen zákon), na základě žádosti Obce Třebušín (zastoupené panem Romanem Pelechem) ze dne 9.10.2019 s č.j. 05259/UL/19, o závazné stanovisko k výše uvedenému záměru, vydává jako dotčený orgán podle ust. § 149 zákona č. 500/2004 Sb., správní řád, v platném znění (dále jen správní řád), toto

ZÁVAZNÉ STANOVISKO:

Podle ust. § 12 odst. 2 a § 44 odst.1 zákona Agentura

souhlasí

s regenerací stodoly- brownfieldu na st.p.č. 75/1 a p.p.č. 116/3, 116/4, 116/5 a 116/6 v k.ú. Třebušín podle předložené dokumentace (katastrální situace, pohledy a řezy nových křídel orazítkované- ověřené). Nový areál pro veřejné potřeby obce bude soustředěn okolo vnitřního dvora.

Stodola v jižním závěru bývalé usedlosti (s označením SO-01) bude opravena ve stávajícím objemu s výraznou sedlovou střechou s červenohnědou krytinou. Na severní nyní nevyužívané části st.p.č. 75/1 bude zbudováno obecní zázemí s novými přízemními plochostropými křídly svírajícími dvůr. Při severní hranici pozemku u místní komunikace dojde k zaplacení.

Nové západní křídlo (SO-02) zastavěného půdorysu 5,3x27,2m bude přízemní zděné, plochostropé s plechovou TiZn krytinou, fasády bílé. Přesah střechy kryje přístupový chodník ke stodole, střecha kopíruje terén ve dvou odstupňovaných výškových úrovních.

Nové východní křídlo (SO-05) bude přízemní stupňovité, půdorysu 6,4x25,7m, s osazením na vyrovnaném terénu nad opěrnou zdí max. výšky v jejím jižním nejnižším konci 3,36m. Část dispozice otevřená jako přístřešky, stěny z režného zdiva. Zahrnuje venkovní sklady a přístřešek pod plechovou TiZn krytinou.

Při komunikaci a nástupu do areálu budou na zadráždění parkovací místa.

Inž. sítě prodloužením stávajících v obci. Oplocení nad podezdívkou průhledné, výšky cca 1,8 m u vjezdových vrat.

ODŮVODNĚNÍ

Předkladatel požádal správní orgán o vydání závazného stanoviska k výše uvedenému záměru. Předložené podklady byly shledány jako dostatečné a svým obsahem místní charakteristiky respektující, proto mohlo být souhlasné stanovisko vydáno.

Z podkladů bylo zjištěno, že záměr bude realizován dle aktuálně platného územního plánu Třebušín v zastavěném území v ploše smíšené obytné, ve III. zóně odstupňované ochrany přírody

a krajiny. Opravená stodola s dostavbami křídel a úpravou vnitřního dvora bude sloužit potřebám obce a aktivitám občanů. Rehabilitovaný objem stodoly areálu dominuje, v jeho obhjemovém stínu jsou dvě pravouhle nasazená nová přízemní křídla lemující vnitřní klidový dvůr. Přízemní plochostropá úzká křídla jsou akceptovatelná vzhledem k jejich doplňkovému objemu a funkci ve veřejném prostoru v souladu s novým využitím.

Vzhledem k tomu, že stavba by mohla snížit či změnit hodnoty krajinného rázu, vydává se závazné stanovisko dle § 12 zákona.

Záměr není v rozporu s posláním CHKO České středohoří ve smyslu § 25 zákona a § 1 zřizovacího předpisu CHKO České středohoří č. 6883/76 ze dne 19. 3. 1976.

Toto závazné stanovisko řeší pouze výše uvedený záměr v rozsahu ověřené části předložené dokumentace, nevztahuje se na další, byť navazující stavební aktivity v dané lokalitě.

Při vydání tohoto závazného stanoviska Agentura čerpala z následujících informačních zdrojů:

- Výnos MK ČSR pod č. 6883/76 ze dne 9. 3. 1976 o zřízení CHKO České středohoří,
- Plán péče o CHKO České středohoří 2015 - 2024, Preventivní hodnocení krajinného rázu na území CHKO České středohoří (LÖW & spol., s.r.o. 2011),
- Studie „Hodnocení krajinného rázu CHKO České středohoří“ (J. Kinský, 2000),
- Vlastní odborná znalost území
- Územní plán obce Třebušín

POUČENÍ

Podle ust. § 149 správního řádu není závazné stanovisko samostatným rozhodnutím a nelze se proti němu odvolat. Jeho obsah je závazným podkladem pro příslušný stavební úřad. Obsah závazného stanoviska lze napadnout odvoláním proti rozhodnutí příslušného stavebního úřadu.

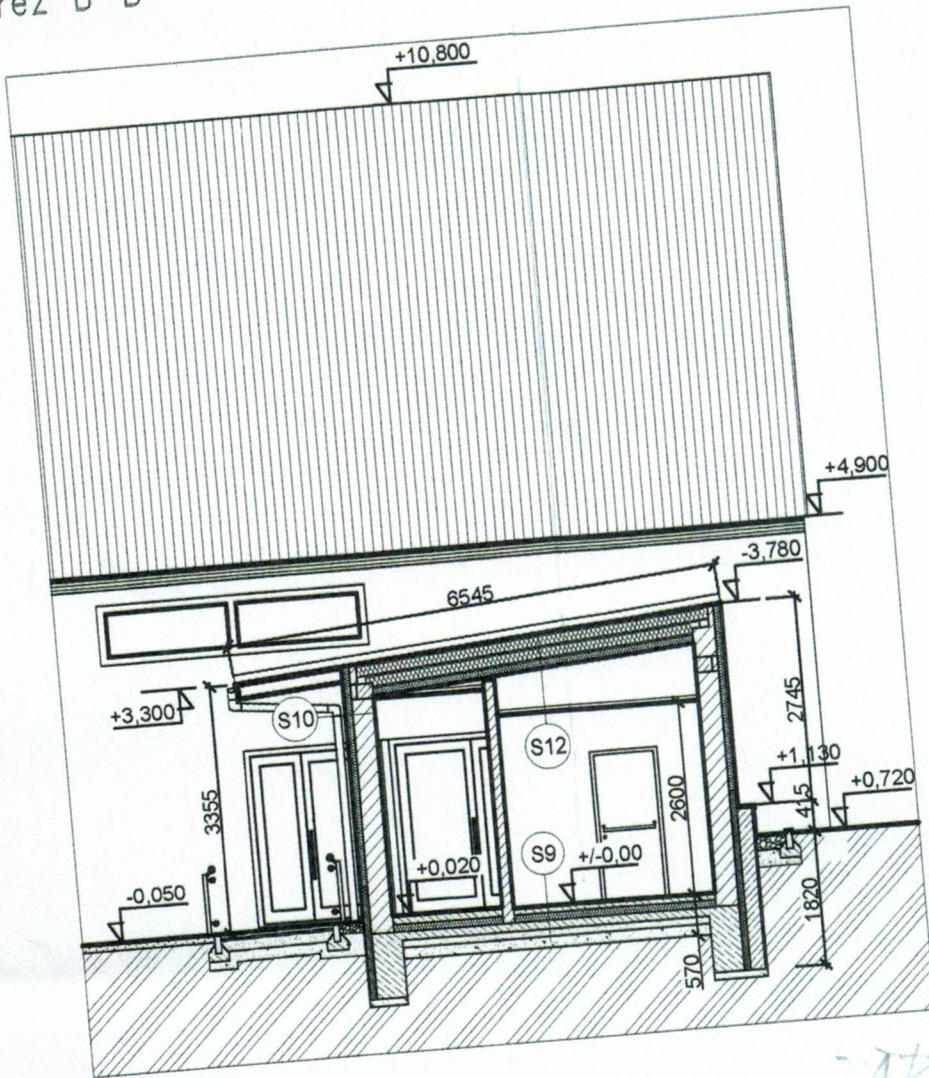
Mgr. Jan Kyselka
vedoucí Oddělení ochrany přírody a krajiny,
RP Správa CHKO České středohoří

V příloze: dokumentace (orazítkováná katastr. situace a pohledy a řezy nových křídel)

Rozdělovník:

Zástupce stavebníka: pan R. Pelech, Wolkerova 1466/4, Litoměřice
Obec Třebušín na adrese Obecní úřad Třebušín
MěÚ Litoměřice, stavební úřad

řez B-B



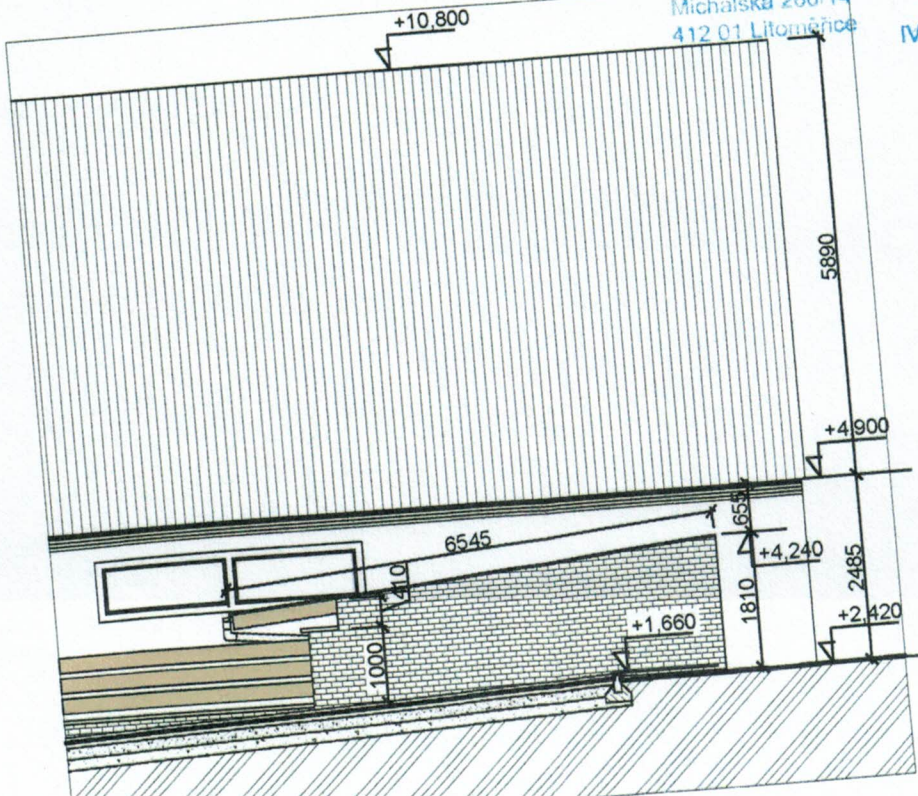
Legenda s

- (S9) - keramic
- betono
- XPS tl
- hydroiz
- ŽB de
- podkle
- podkle
- (S10) - tenko
- zed z
- KZS
- tenko
- (S11) - tenk
- zed
- TI z
- ŽB
- noř
- (S12) - stří
- po
- zá
- kr
- m
- m
- p
- s

Lege



severní fasáda



SR/2441/01/2019
 Správa ochrany přírody a krajiny ČR
 Ústřední úřadoviště
 Správa chráněné krajinné oblasti
 Česko středohoří
 Michalská 260/14
 412 01 Litoměřice
 2. XII. 2019
 Čáslav

3

116/3	101	zahradna	zastavaná plocha a nádvoří
116/4	347	zahradna	
116/5	192	zahradna	
116/6	2 491	trvalý travní porost	

Obec Třebušín
č.p. 33, Třebušín
400 02

Seznam stavebních objektů

číslo objektu	zastavaná plocha /m ²	popis objektu
SO-01	349	hlavní budova
SO-02	138	přístavba
SO-03	36,3	kotelna
SO-04	48,1	opěrná zed, oplocení, venkovní schodiště
SO-05	166,7	pergola, venkovní sklad, odpady
SO-06	81,5	parkoviště
SO-07	186	chodníky

Legenda
 hranice řešeného území


Legenda stavebních objektů


Stávající objekty

 stávající objekty dle KN

Navržené objekty


 SO-01 hlavní budova


 SO-02 přístavba

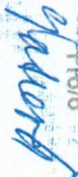
 SO-03 kotelna

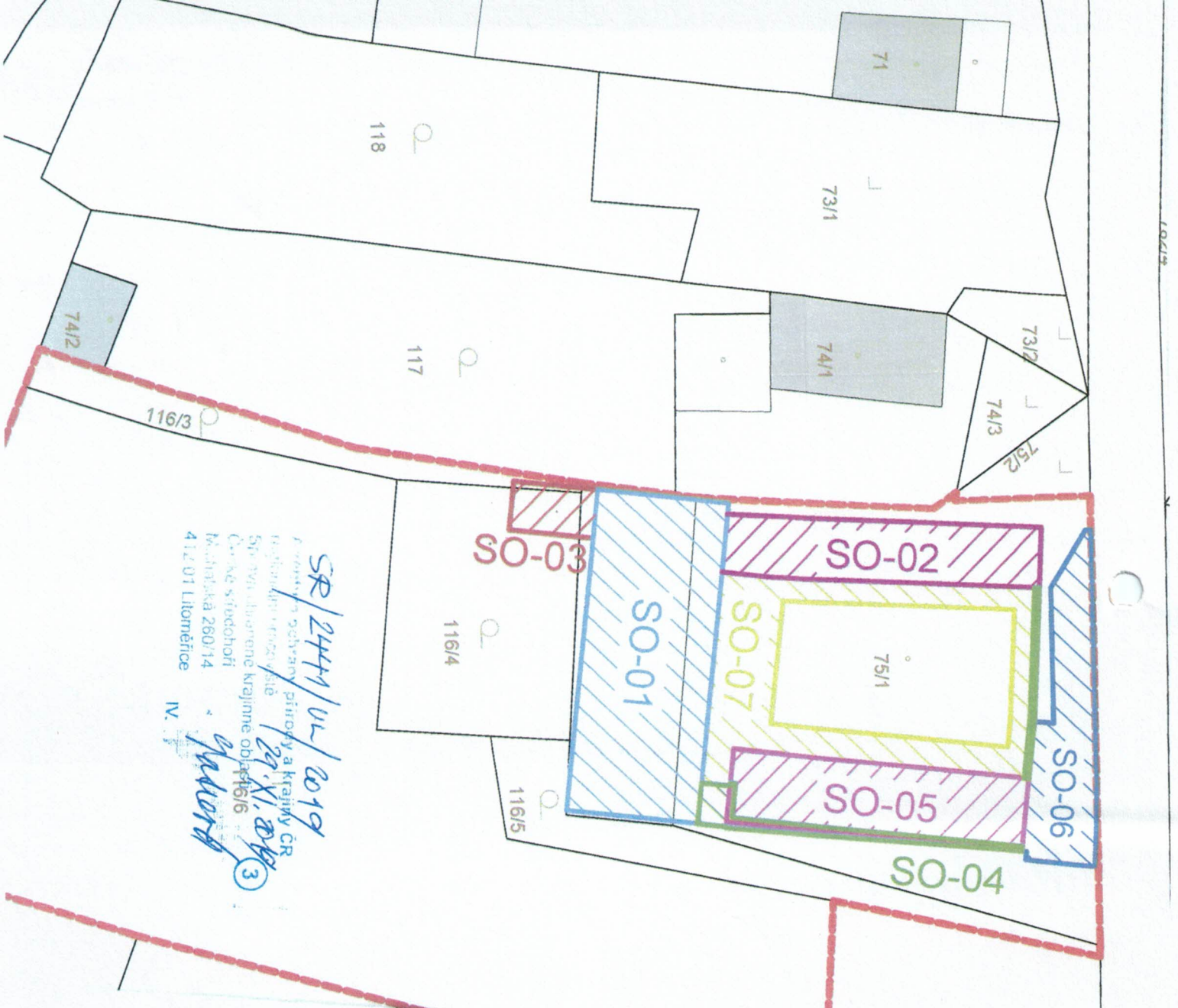
 SO-04 opěrná zed, oplocení, venkovní schodiště

 SO-05 pergola, venkovní sklad, odpad

 SO-06 parkoviště

 SO-07 chodníky

SR/2441/UL/2019
 P. Vondruš, řešitel
 Ing. Jiří Vondruš, autorizovaný inženýr
 Stavební úřad obce Třebušín
 Číslo stavebního úřadu: 166
 Městská 260/14
 412 01 Litoměřice
 IV. 22.11.2019




OBCENÍ ÚŘAD v TŘEBUŠÍNĚ	Čís. dopor.
Došlo: -9. 12. 2019	Zpracovatel:
Č. j.: OVT/950/2019	Ukl. znak
Počet listů/přil.: 5	

Přijatá zpráva - Detail zprávy

Předmět: Třebušim stodola stpč.75/1 brownfield Obec
ID zprávy: 733225760
Typ zprávy: Přijatá datová zpráva
Stav zprávy: Doručená
Datum a čas: 9. 12. 2019 v 13:18:13

Odesílatel: Regionální pracoviště Správa CHKO České středohoří (Agentura ochrany přírody a krajiny , Michalská 260/14, 41201 Litoměřice, CZ)
ID schránky: 6npdyiv
Typ schránky: Orgán veřejné moci
Odesílající osoba: Oprávněná osoba

Zmocnění: Nežadáno
Naše čís. jednací: SR/2441/UL/2019 - 2
Naše spisová zn.: Nežadáno
Vaše čís. jednací: Nežadáno
Vaše spisová zn.: Nežadáno
K rukám: Nežadáno
Do vlastních rukou: Ne
Zakázáno doručení fikcí: Ne

Přílohy:

1911129ZS
stodolaObecstpc75_1ObecTreSR2441Trebusin.pdf (411,11 kB)
SKM_C45819120211160.pdf (1,02 MB)
SKM_C45819120211151.pdf (1,44 MB)
SKM_C45819120211150.pdf (718,27 kB)

Události zprávy:

-
9. 12. 2019 v 12:15:08 EV0: Datová zpráva byla podána.
9. 12. 2019 v 12:15:08 EV5: Datová zpráva byla dodána do datové schránky příjemce. Je-li příjemcem datové zprávy orgán veřejné moci vystupující v postavení orgánu veřejné moci, byla datová zpráva tímto okamžikem doručena.
9. 12. 2019 v 13:18:13 EV12: Přihlásila se pověřená osoba s právem přístupu ke zprávě ve smyslu § 8, odst. 6 zákona č. 300/2008 Sb., v platném znění. Datová zpráva je nyní doručena. Případné dřívější datum doručení fikcí nebo doručení dodáním do schránky orgánu veřejné moci není dotčeno.
-